

DOI: 10.31866/2617-2674.3.2.2020.217656

**БАКАЛАВРСЬКИЙ ФОТОПРОЄКТ  
«ВІЗУАЛІЗАЦІЯ»****Юрій Гармаш<sup>1а</sup>, Аліна Пасинок<sup>2а</sup>, Олександра Кушнарєва<sup>3а</sup>**

<sup>1</sup> заслужений діяч мистецтв України, доцент, професор кафедри кіно-, телемистецтва;  
e-mail: swirepujdp@gmail.com; ORCID: 0000-0003-0646-575X

<sup>2</sup> магістр фотомистецтва, асистент кафедри кіно-, телемистецтва;  
e-mail: aleftinapas@gmail.com; ORCID: 0000-0002-5346-1762

<sup>3</sup> бакалавр фотомистецтва;

e-mail: kushnarovaoleksandra@meta.ua; ORCID: 0000-0001-6885-8781

<sup>а</sup> Київський національний університет культури і мистецтв, Київ, Україна

**БАКАЛАВРСКИЙ ФОТОПРОЕКТ  
«ВИЗУАЛИЗАЦИЯ»****Юрий Гармаш<sup>1а</sup>, Алина Пасынок<sup>2а</sup>, Александра Кушнарєва<sup>3а</sup>**

<sup>1</sup> заслуженный деятель искусств Украины, доцент, профессор кафедры кино-, телеискусства;  
e-mail: swirepujdp@gmail.com; ORCID: 0000-0003-0646-575X

<sup>2</sup> магистр фотоискусства, ассистент кафедры кино-, телеискусства;  
e-mail: aleftinapas@gmail.com; ORCID: 0000-0002-5346-1762

<sup>3</sup> бакалавр фотоискусства;

e-mail: kushnarovaoleksandra@meta.ua; ORCID: 0000-0001-6885-8781

<sup>а</sup> Киевский национальный университет культуры и искусств, Киев, Украина

**BACHELOR'S PHOTO PROJECT  
"VISUALIZATION"****Yurii Harmash<sup>1а</sup>, Alina Pasynok<sup>2а</sup>, Oleksandra Kushnarova<sup>3а</sup>**

<sup>1</sup> Honoured Artist of Ukraine, Associate Professor, Professor of the Department of Cinema and Television Arts; e-mail: swirepujdp@gmail.com; ORCID: 0000-0003-0646-575X

<sup>2</sup> Master of Photography, Assistant at the Department of Cinema and Television Arts;  
e-mail: aleftinapas@gmail.com; ORCID: 0000-0002-5346-1762

<sup>3</sup> Bachelor of Photography;

e-mail: kushnarovaoleksandra@meta.ua; ORCID: 0000-0001-6885-8781

<sup>а</sup> Kyiv National University of Culture and Arts, Kyiv, Ukraine

© Юрій Гармаш, Аліна Пасинок, Олександра Кушнарєва, 2020

**Авторський задум бакалаврського проєкту «Візуалізація»**

Авторський задум цього бакалаврського фотопроєкту полягав у пізнанні ідеї як явища. Від чого залежить виникнення ідеї, і що впливає на якість задуму. Так як в сучасному світі, при надлишку інформації і мистецтва складно балансувати. І, здавалося б, прекрасний час, щоб отримувати безліч знань, але більшість нехтують цим. Крім того, що я буду досліджувати народження ідеї в моїй голові у фото серії «Візуалізація», для мене дуже важливі шляхи її реалізації. Буду це робити методом підготовки референсів, графічним чином, створюючи колажі. Тим самим, піднімаючи питання про те, що фотохудожник – це і ілюстратор, режисер, декоратор, письменник, художник, колорист, філософ і т. д.

Фотографія № 1



«Русалка»

**Камера \ об'єктив**

Canon 650D \  
Sigma AF 24 mm f/1.4 DG HSM Art.

**Налаштування:**

24 мм | F2.5 | ISO 100 | 1/100 c

**Схема світла**

Джерело світла для кадру: денне світло від вікна.

**Авторський задум фотографії № 1**

Була використана центральна композиція побудови кадру. Також використано прийом симетрії, створюючи статику та рівновагу. Аналізуючи кадр можна помітити, що мушля разом з волоссям утворює S-лінію (лінія краси), тим самим погляд глядача сконцентрований, а не вільно гуляє по кадру. Кадр побудовано на контрасті пастельно холодного та пастельно теплого відтінків (блакитний фон та бежева шкіра). Якщо розбирати візуально-композиційну частину кадру, то:

- Небесно-блакитний колір – уособлення води;
- Мушля – натяк на морське царство – русалка / морські мешканці;
- Волосся – спеціально намочене і покладене хвилею, щоб створити асоціацію морських хвиль;
- Намисто – відмінно доповнює загальну естетику кадру, і викликає асоціації з діадемами «жителів морів» (в світі фантастики);

Фотографія № 2

«Око»



248

**Камера \ об'єктив**

Canon 650D \  
Canon Ef-s 24 mm f/2.8 STM.

**Налаштування:**

24 мм | F4.5 | ISO 200 | 1/100 с

**Схема світла**

Джерело світла для кадру:  
використання розміщеної збоку  
лампи (лампа накаливання).

**Авторський задум фотографії № 2**

Була використана центральна композиція побудови кадру. Більшість площі займає білий фон, а по центру розміщене око. Центральна композиція вибудовується сама собою. Підкреслюється зіницею ока (точка), яка тримає погляд глядача.

**Фотографія № 3****«Групова зйомка»****Камера \ об'єктив**

Canon EOS 6D Mark II \  
Canon Ef-s 24-70 mm f/2.8 STM.

**Налаштування:**

24 мм | F4 | ISO 100 | 1/800 с

**Схема світла**

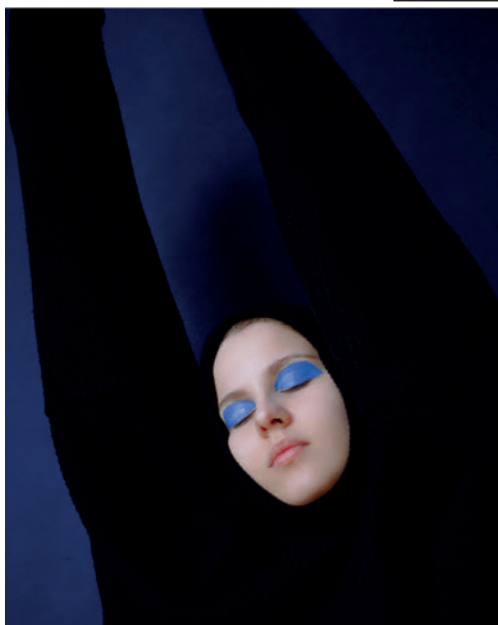
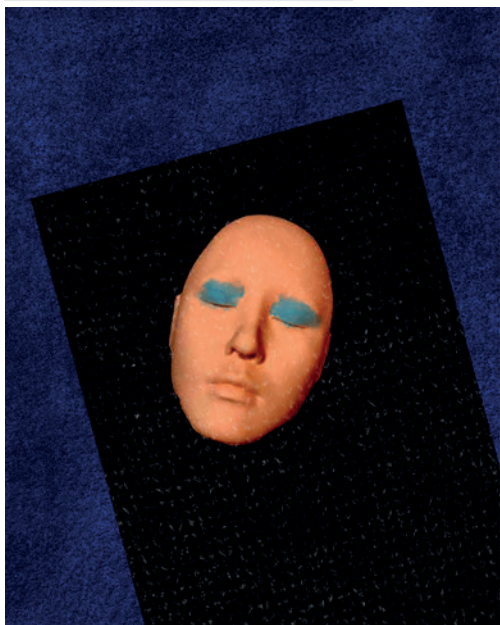
Джерело світла для кадру:  
ранкове світло.

**Авторський задум фотографії № 3**

Побудова композиції створена за допомогою положення моделей у кадрі. Головною задачею було створити цілісність у поставі моделей, щоб вони взаємодіяли між собою. На одному кадрі тіла моделей переплітаються, таким чином погляд тільки досліджує моделі, але не йде за межі кадру. На другому кадрі пози моделей утворюють трикутник, погляд глядача також зосереджений у центрі кадру.

## Фотографія № 4

## «Светр»



250

**Камера \ об'єктив**Canon 650D \  
Canon Ef-S 24 mm f/2.8 STM.**Налаштування:**

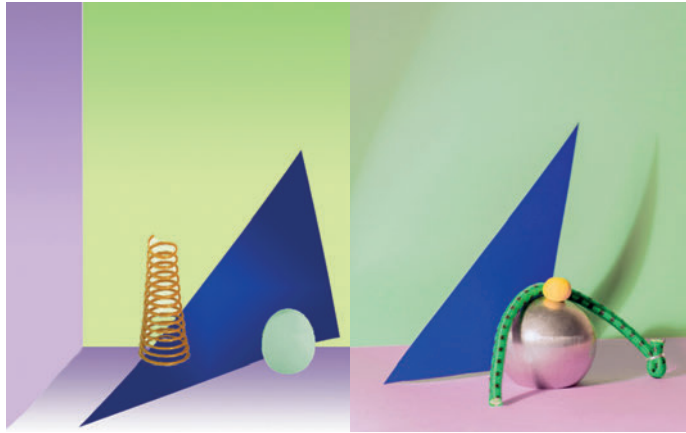
24 мм | F2.8 | ISO 800 | 1/80 с

**Схема світла**

Джерело світла для кадру: використання бокового світла від вікна.

**Авторський задум фотографії № 4**

Замість фону використовувався синій спортивний мат. Була ціл вдало зняти темне на темному. Був створений акцент за рахунок зафарбованих очей. Використана центральна композиція побудови кадру. Руки моделі діагонально виходять за межу кадру, створюючи динаміку. За рахунок замальованих очей блакитного кольору, які візуально утворюють дві точки, погляд тримається у центрі. Створений баланс між динамікою та статикою.

**Фотографія № 5, № 6****«Натюрморт-абстракція»****Камера \ об'єktiv**

Canon 650D \  
Canon EF 50 mm f/1.8 STM.

**Налаштування:****Фото № 5**

50 мм | F2.8 | ISO 100 | 1/15 с

**Фото № 6**

50 мм | F7.1 | ISO 100 | 1/40 с

**Схема світла**

Джерело світла для кадру: використання бокового лампового освітлення (лампа накаливання), а також був задіяний відбивач для експерименту побудови освітлення у кадрі.

251

**Авторський задум фотографій № 5, № 6**

Цей натюрморт – експеримент. Світлові схеми використовувалися по-різному. В деяких випадках використовували дзеркала для відбивання світла по всій площині, на деяких кадрах всього лише світло від лампи накаливання. Зйомка проводилась на штативі, за рахунок довгої витримки, оскільки в приміщенні було темно, а світла від лампи недостатньо.

Композиція побудови кадру утворює собою трикутник. Погляд спокійно рухається по цьому трикутнику. Присутні діагональні лінії, але кадр по настрою статичний.

## Фотографія № 7

«Марго»



252

**Камера \ об'єктив**Canon 650D \  
Canon Ef-S 24 mm f/2.8 STM.**Налаштування:**

24 мм | F3.2 | ISO 100 | 1/250 c

**Схема світла**

Джерело світла для кадру: денне післяобіднє освітлення.

**Авторський задум фотографії № 7**

Виконання цієї фотографії дуже просте: зелена стіна будівлі, червоне волосся, синій плащ. Максимально стримано та симетрично. Використання центральної побудови композиції кадру. Нічого зайвого, нічого додати.



## Фотографія № 8

## «Годинник»



**Камера \ об'єктив**  
Canon 6D \  
Canon Ef 24 mm f/2.8.

**Налаштування:**  
24 мм | F2.8 | ISO 100 | 1/160 c

**Схема світла**

Джерело світла для кадру: використання денного післяобіднього світла (пасмурна погода).

**Авторський задум фотографії № 8**

Використання центральної побудови композиції кадру, яке помітно майже у всіх фотороботах. Годинник замість обличчя створює уявну точку, яка тримає погляд глядача. Кадр симетричний, тому врівноважений.

Для створення такої фотографії було виконано два знімки з однієї точки. 1 знімок – модель стоїть з опущеними руками, 2 знімок – модель тримає годинник перед обличчям.

Фотографія № 9

«Цивілізація»



**Камера \ об'єктив**  
Canon 6D \  
Canon Ef 24 mm f/2.8.

**Налаштування:**  
24 мм | F5.6 | ISO 160 |  
1/160 с

**Схема світла**

Джерело світла для кадру: використання денного післяобіднього світла (пасмурна погода).

**Авторський задум фотографії № 9**

Ідея зв'язати в одній фотографії проблему маленької людини, яка весь час перебуває під тиском великого міста. Для створення цієї фотографії використовувався ширококутний об'єктив, щоб максимально передати простір. Фігура розміщена по центру, створюється симетричність.

**Фотографія № 10****«Дівчина та зелень»**

255

**Камера \ об'єктив**

Olympus Mju-1 \  
35 mm f/3.5. Плівка: Kodak Color 200.

**Налаштування:**

35 мм | F5.6 | ISO 200 | 1/160 с

**Схема світла**

Джерело світла для кадру: використання денного післяобіднього світла (пасмурна погода).

**Авторський задум фотографії № 10**

Фотографія виповнена на плівку. Був підготовлений зелений одяг, а також зелений картон, який створював ефект маски. Модель була розміщена у просторі зелені, в зеленому одязі. Дівчина мала руде волосся для створення контрасту. Центральне розміщення моделі у кадрі – центральна композиція. Кадр створений на основі симетрії.

## Фотографія № 11



## «Медитація»



256

## Камера \ об'єктив

Olympus Mju-1 \  
35 mm f/3.5. Плівка: Kodak Color 200.

## Налаштування:

35 мм | F2.8 | ISO 200 | 1/100 с

## Схема світла

Джерело світла для кадру: використання денного післяобіднього світла (пасмурна погода).

## Авторський задум фотографії № 11

Використана дво-центральна композиція побудови кадру. Окрім цього, був використаний прийом віддзеркалення. Фотографія отримана шляхом фотомонтажу, поєднавши два кадри в один. Тим самим, створюючи розповідь. Зображення побудоване на контрасті хроматичного та ахроматичного кольорів. Таке поєднання кольорів використовується мною найчастіше. Білим підкреслено стан медитації та очищення, а зеленим створено спокій.



This is an open access journal and all published articles are licensed under a Creative Commons «Attribution» 4.0.